

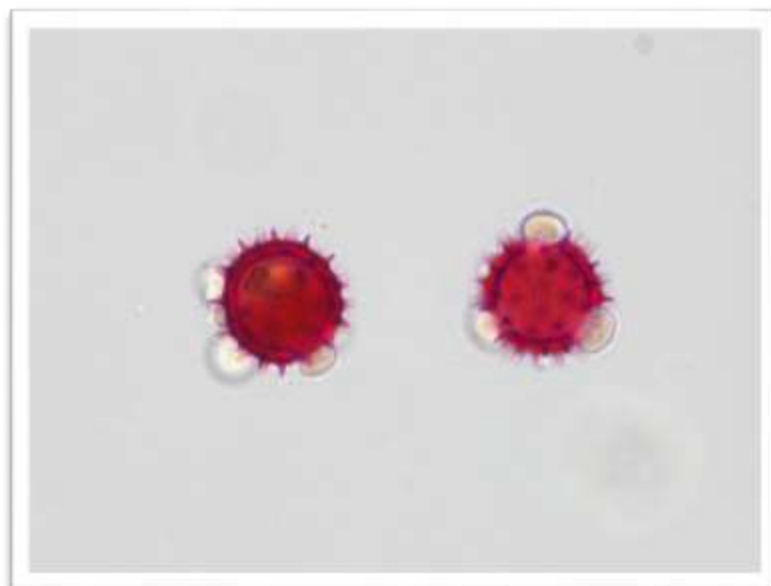
Zdravotní ústav se sídlem v Ostravě

Stanice pylové informační služby Ostrava

Druhá skladba pylových zrn je přibližně stejná jako v uplynulém týdnu a zatím se vzhledem k charakteru počasí nebude výrazně měnit. Vzhledem k výpadku zařízení je možné určit počet pylových zrn a plísni pouze přibližně, koncentrace vzdušných plísni je velmi vysoká, převládají Cladosporia, vyšší je i koncentrace pylu silně alergenního pelyňku a velmi málo alergizující kopřivy. Výrazně pokleslo množství pylu trav, její vegetační sezóna končí, stále však kvete troškat, řada okrasných travin, bér atd. Uvedené traviny kvetou až do konce měsíce října. Dále je v ovzduší přítomen silně alergenní pyl Ambrózie a pelyňku, pozor na vzájemnou zkříženou reaktivitu. Pyl pelyňku je nejčastější příčinou polinózy na konci léta a v časném podzimním období.

Tabulka počtu pylových zrn a plísni 33. týden

CZOSTR	pondělí	úterý	středa	čtvrtek	pátek	sobota	neděle	týdenní souhrn
Ambrózie	4	1	0					5
Pelyněk	0	14	20					34
Hvězdicovité	0	1	0					1
Bříza	0	1	0					1
Chmel	17	14	7					38
Merlíkovité	1	2	4					7
Jitrocel	7	6	4					17
Trávy	4	8	2					14
Kopřiva	158	254	83					495
Kukuřice	0	1	2					3
Alternarie	165	330	143					638
Cladosporium	4464	4488	480					9432
Epicoccum	14	6	6					26
Helminthosporium	1	2	1					4
Polythrincium	4	3	1					8
Stemphylium	0	0	0					0



Pylové zrno čeledi Hvězdnicovité (např. astra, kopretina, atd)