



**Zdravotní ústav se sídlem v Ústí nad Labem**

Příspěvková organizace (zřízená podle § 86 odst. 1, zákona č. 258/2000 Sb. v platném znění)

Sídlo: Ústí nad Labem, Moskevská 15, 400 01

Internetové stránky: [www.zuusti.cz](http://www.zuusti.cz)

---

# **Roční zpráva**

## **za rok 2014**

Zpracovali: pracovníci Centra ekonomického

Ústí nad Labem, dne 30. 4. 2015

TELEFON  
477 751 122

FAX  
477 751 117

E-MAIL  
[e-podatelna@zuusti.cz](mailto:e-podatelna@zuusti.cz)

WEB  
[www.zuusti.cz](http://www.zuusti.cz)

BANKOVNÍ SPOJENÍ  
ČNB ÚL 10006-41936411/0710

IČ  
71009361

## **A Identifikace zpracovatele**

Název: Zdravotní ústav se sídlem v Ústí nad Labem  
Adresa sídla: Moskevská 15, Ústí nad Labem 400 01  
Statutární zástupce: Ing. Pavel Bernáth, ředitel ZÚ  
IČ: 71009361  
DIČ: CZ71009361  
Poštovní adresa: Moskevská 15, 400 01 Ústí nad Labem  
Telefonní / faxové spojení: +420 477 751 122 / +420 477 751 117  
Adresa elektronické pošty: e-podatelna@zuusti.cz  
Internetové stránky: www.zuusti.cz

## **B Způsob zřízení zpracovatele, údaje o zřizovateli**

Typ organizace: státní příspěvková organizace  
Zřizovatel: Ministerstvo zdravotnictví ČR  
Způsob zřízení: zřízena na základě § 86 odst. 1 zákona č. 258/2000 Sb.  
Datum vzniku: 1. 1. 2003

## **C Organizační struktura k 31. 12. 2014**

Struktura organizace k 31. prosinci 2014 je uvedena v příloženém diagramu

### ***Přehled hlavních činností organizace***

*Zdravotní ústav se sídlem v Ústí nad Labem plnil úkoly v souladu se statutem v oblastech:*

- zajištění funkčnosti státního zdravotního dozoru, což představuje přípravu podkladů pro tvorbu státní zdravotní politiky a sledování dlouhodobých trendů vývoje zdravotního stavu populace
- činnost orgánu ochrany veřejného zdraví jako složky integrovaného záchranného systému
- sledování ukazatelů zdravotního stavu obyvatelstva
- vyšetřování zdravotního stavu pracovníků v rámci pracovně lékařské péče – preventivní prohlídky zaměstnanců (vstupní, periodické, výstupní a mimořádné prohlídky)
- vyšetřování zdravotního stavu pracovníků rizikových pracovišť (tónová audiometrie, spirometrie, bodypletysmografie a nespecifické bronchomotorické testy, chladové testy, ergometrie, spiroergometrie, EKG atd.)
- lékařské prohlídky sportovců k testování jejich fyzické zdatnosti
- služby v oblasti fyziologie práce (funkční diagnostika v terénu - vyšetření a hodnocení fyzické zátěže, pracovní polohy, zátěže teplem a chladem, posuzování pracovního místa a pracovní činnosti z hlediska ergonomického, hodnocení zdravotních rizik a opatření při manipulaci s břemeny, objektivizace a hodnocení svalové zátěže z hlediska nemocí z povolání a další)
- monitorování vztahů zdravotního stavu obyvatelstva a faktorů životního prostředí a životních a pracovních podmínek
- vyšetřování a měření složek životních a pracovních podmínek
- vyšetřování zdravotní nezávadnosti výrobků
- vyšetřování biologického materiálu a provádění biologických expozičních testů
- přípravu podkladů pro hodnocení a řízení zdravotních rizik
- poskytování zdravotní péče v oblasti pracovního lékařství a závodní preventivní péče
- poskytování zdravotní péče v oblasti cestovní medicíny a očkování
- poskytování specializované diagnostické a ambulantní péče v oborech alergologie a klinická imunologie

- poskytování specializované diagnostické lékařské péče v oblasti mikrobiologie zahrnující především mikrobiologická vyšetření biologických materiálů na kultivaci a citlivost, bakteriologická vyšetření, parazitologická vyšetření, mykologická vyšetření, vyšetření na původce TBC a mykobakterií
- kontroly sterilizační techniky biologickými a chemickými indikátory a vyhodnocení stavu přístroje dle vyhlášky MZ č. 306/2012 Sb. a souvisejících předpisů
- odběry a laboratorní zpracování na zjištění mikrobiální kontaminace prostředí a ovzduší
- odběry a laboratorní zpracování na zjištění sterility nástrojů a jiného sterilního materiálu
- odběry a zpracování vzorků písku a půdy na přítomnost geohelmintů
- určování zdravotně závažného hmyzu v životním a pracovním prostředí
- činnosti v oblasti dezinfekce, dezinfekce a deratizace
- cytogenetickou analýzu periferních lymfocytů u pracovníků, kteří jsou exponováni karcinogenům, cytostatikům 1. a 2. skupiny a mutagenům 2. skupiny podle IARC, případně ionizujícímu záření
- vyšetřování biologického materiálu prostřednictvím imunologických laboratorních vyšetřovacích metod významných pro stanovení resp. upřesnění diagnózy některých onemocnění a pro monitorování jejich léčby (včetně vyšetření imunologických parametrů ze séra, tělních tekutin i mozkomíšního moku), jakož i genotoxikologická a cytogenetická laboratorní vyšetření
- zjišťování kvantitativních i kvalitativních parametrů nespecifické i specifické buněčné imunity
- zjišťování fenotypizace krevních malignit
- využití metody molekulární biologie v přímé diagnostice infekčních agens
- laboratorní vyšetření a poradenství v oblasti sexuálně přenosných chorob a prevence drogových závislostí
- stanovení hladin specifických protilátek v souvislosti s vakcinací nehrzenou zdravotními pojišťovnami (protilátky proti hepatitidám A, B a C, klíšťové encefalitidě, tetanickému toroidu apod.)
- stanovení protilátek proti HIV s možností vystavení certifikátu o průkazu nepřítomnosti anti-HIV protilátek
- provádění pregraduální i postgraduální výchovy prostřednictvím kvalitních odborníků v oborech studia, která mají vztah či návaznost k odborné profilaci ústavu
- vědecké a výzkumné činnosti jak v oblasti ochrany a podpory zdraví, tak v oblasti léčebně preventivní péče. V rámci své působnosti a poslání daného statutem se podílel i na programech a činnostech vyhlášených grantovými agenturami, Evropskými strukturálními fondy a Světovou zdravotnickou organizací
- poskytování stanoveného objemu informací pro statistické a vědecké účely

Pro dosažení maximální kvality poskytovaných služeb a provádění statutem daných činností je Zdravotní ústav pro svá jednotlivá pracoviště držitelem autorizací a akreditací, usiluje o jejich rozšíření pro další pracoviště a ve své činnosti zajišťuje zvyšování úrovně řízení kvality dalšími formami.

Pro další rozvoj a zvyšování kvality v oblasti lidských zdrojů ústav umožňuje a podporuje výchovu a vzdělávání svých zaměstnanců všemi dostupnými prostředky v rámci finančních možností.

Pro zvýšení vlastní prestiže a propagace své činnosti podporuje ústav své zaměstnance při prezentaci výsledků své práce na odborných a vědeckých seminářích, konferencích apod., pořádaných v České republice i v zahraničí.

Zdravotní ústav se sídlem v Ústí nad Labem realizuje svoji činnost na území ČR v následujících objektech:

- pracoviště **Ústí nad Labem**, Moskevská 15,
  - ředitelství
  - laboratoř hygieny práce
  - ordinace pracovního lékařství
  - ekonomické a provozní úvary
- pracoviště **Ústí nad Labem**, Pasteurova 9,
  - hygienické laboratoře
  - odběr a příjem vzorků
- pracoviště **Ústí nad Labem**, Na Kabátě 229,
  - ordinace klinické imunologie a alergologie
  - imunologické laboratoře
  - očkování a cestovní medicína
  - lékařská mikrobiologie
  - mikrobiologický monitoring

- výzkum a mezinárodní spolupráce
- funkční vyšetřování osob a fyziologie práce
- poradna HIV/AIDS
- odběr a příjem vzorků
- pracoviště **Děčín**, Březinova 3,
  - laboratoře faktorů prostředí
  - laboratoř hygieny práce
  - odběr a příjem vzorků
- pracoviště **Chomutov**, Partyzánská 4,
  - ordinace pracovního lékařství
  - funkční vyšetřování osob
  - odběr a příjem vzorků
- pracoviště **Chomutov**, Kochova 1185, PSČ:
  - očkování a cestovní medicína
  - poradna HIV/AIDS
- pracoviště **Most**, J.E.Purkyně 270 (areál Nemocnice ),
  - laboratoře faktorů prostředí
  - laboratoř hygieny práce
  - ordinace pracovního lékařství
  - laboratoř funkčního vyšetřování osob
  - očkování a cestovní medicína
  - poradna HIV/AIDS
  - odběr a příjem vzorků
- pracoviště **Teplice**, Jiřího Wolker 3,
  - očkování a cestovní medicína
- pracoviště **Karlovy Vary**, Závodní 94,
  - laboratoře faktorů prostředí
  - hygienické laboratoře
  - funkční vyšetřování osob a fyziologie práce
  - očkování a cestovní medicína
  - poradna HIV/AIDS
  - odběr a příjem vzorků
- pracoviště **Sokolov**, Chelčického 1938,
  - očkování a cestovní medicína
- pracoviště **Praha**, Jasmínová 2905/37,
  - laboratoř lékařské virologie
  - laboratoř faktorů prostředí
  - odběr a příjem vzorků
  - obchodní oddělení
  - ekonomické a provozní útvary
- pracoviště **Praha**, Sokolovská 60,
  - laboratoř lékařské parazitologie, mykologie a mykobakteriologie
  - odběr a příjem vzorků
  - očkování a cestovní medicína
- pracoviště **Praha**, Dittrichova 17,
  - laboratoř lékařské imunologie
  - odběr a příjem vzorků
- pracoviště **Praha**, Rumunská 28,
  - očkování a cestovní medicína
- pracoviště **Praha-Zbraslav**, Žitavského 497,
  - odběr a příjem vzorků
  - očkování a cestovní medicína
- pracoviště **Kladno**, Fr. Kloze 2316,
  - hygienické laboratoře
  - laboratoře faktorů prostředí
  - funkční vyšetřování osob a fyziologie práce
  - očkování a cestovní medicína
  - odběr a příjem vzorků

- laboratoř lékařské mikrobiologie
  - ekonomické a provozní útvary
- pracoviště **Příbram**, U Nemocnice 85,
  - odběr a příjem vzorků
  - očkování a cestovní medicína
- pracoviště **Hořovice**, K Nemocnici 1395,
  - laboratoř lékařské mikrobiologie
- pracoviště **Benešov**, Černoletská 2053,
  - odběr a příjem vzorků
  - očkování a cestovní medicína
- pracoviště **Mělník**, Pražská 391,
  - odběr a příjem vzorků
- pracoviště **Kolín**, U Nemocnice,
  - odběr a příjem vzorků
  - laboratoře faktorů prostředí
  - očkování a cestovní medicína
  - ordinace pracovního lékařství
- pracoviště **Hradec Králové**, J. Černého 361,
  - laboratoře faktorů prostředí
  - hygienické laboratoře
  - odběr a příjem vzorků
  - ekonomické a provozní útvary
- pracoviště **Hradec Králové**, Habrmanova 154,
  - očkování a cestovní medicína
  - ordinace pracovního lékařství
  - funkční vyšetřování osob a fyziologie práce
- pracoviště **Hradec Králové**, Nezvalova 958,
  - hygienické laboratoře
  - odběr a příjem vzorků
- pracoviště **Chrudim**, Čáslavská 1146,
  - odběr a příjem vzorků
  - laboratoře faktorů prostředí
- pracoviště **Jičín**, Bolzanova 292,
  - odběr a příjem vzorků
- pracoviště **Náchod**, Denisovo náb. 840,
  - odběr a příjem vzorků
  - laboratoře faktorů prostředí
  - očkování a cestovní medicína
  - ordinace pracovního lékařství
- pracoviště **Náchod**, Denisovo náb. 840,
  - odběr a příjem vzorků
  - laboratoře faktorů prostředí
  - očkování a cestovní medicína
  - ordinace pracovního lékařství
- pracoviště **Pardubice**, Na Spravedlnosti 1533,
  - odběr a příjem vzorků
  - laboratoře faktorů prostředí
- pracoviště **Svitavy**, Pavlovou 6,
  - odběr a příjem vzorků
  - ordinace pracovního lékařství
- pracoviště **Trutnov**, Úpická 94,
  - odběr a příjem vzorků
  - laboratoře faktorů prostředí
- pracoviště **Ústí nad Orlicí**, Tvardkova 1191,
  - odběr a příjem vzorků
- pracoviště **Liberec**, U Sila 1139,
  - hygienické laboratoře
  - laboratoře faktorů prostředí

- odběr a příjem vzorků
- očkování a cestovní medicína
- ordinace pracovního lékařství
- pracoviště **Česká Lípa**, Purkyňova 1849,
  - odběr a příjem vzorků
- pracoviště **Plzeň**, 17. listopadu 1,
  - hygienické laboratoře
  - laboratoře faktorů prostředí
  - odběr a příjem vzorků
  - laboratoř lékařské mikrobiologie
  - funkční vyšetřování osob a fyziologie práce
  - očkování a cestovní medicína
  - ekonomické a provozní útvary
- pracoviště **Klatovy**, K Letišti 385/II, budova C,
  - odběr a příjem vzorků
- pracoviště **České Budějovice**, L. B. Schneidera 32,
  - hygienické laboratoře
  - laboratoře faktorů prostředí
  - odběr a příjem vzorků
- pracoviště **Jindřichův Hradec**, Bezručova 857/II,
  - odběr a příjem vzorků
- pracoviště **Písek**, K. Čapka 2459,
  - odběr a příjem vzorků
- pracoviště **Rokycany**, Svaz bojovníků za svobodu 68,
  - příjem vzorků
- pracoviště **Strakonice**, Radomyšlská 336,
  - odběr a příjem vzorků
- pracoviště **Tábor**, ČSA 1191,
  - odběr a příjem vzorků
- pracoviště **Tachov**, Václavská 1560,
  - odběr a příjem vzorků

## D Základní personální údaje

K 31. 12. 2014 bylo ve Zdravotním ústavu se sídlem v Ústí nad Labem 540 zaměstnanců.

Stav zaměstnanců k 31. 12. 2014

		Celkem	Z toho ženy
V evidenčním stavu		516	400
Vynětí z evidenčního počtu		26	26
z toho	peněžitá pomoc v mateřství	7	7
	rodičovská dovolená	17	17
	uvolnění pro jinou organizaci - neplacené	1	1
	neplacené volno delší než dovolená	1	1

Zaměstnanci jsou zařazeni dle zákonů č. 222/2010 Sb. č. 95/2004 Sb. a č. 96/2004 Sb. a splňují požadavky těchto zákonů. Trvale je věnována mimořádná pozornost prohlubování a zvyšování kvalifikace zaměstnanců. V následujícím roce bude kladen důraz na zvýšení produktivity práce a na optimalizaci počtu zaměstnanců s cílem snížit osobní náklady organizace.

Pro žádné pracovní místo v organizaci nebyl stanoven kvalifikační požadavek standardizované jazykové zkoušky.

### 1. Členění zaměstnanců podle věku a pohlaví – stav k 31. 12. 2014

	muži	ženy	celkem	%
do 20 let	0	0	0	0,00
21 - 30 let	11	14	25	4,63
31 - 40 let	25	67	92	17,04
41 - 50 let	20	144	164	30,37
51 - 60 let	42	153	195	36,11
61 let a více	22	42	64	11,85
<b>c e l k e m</b>	120	420	540	100
<b>%</b>	22,22	77,78	100,00	x

### 2. Členění zaměstnanců podle vzdělání a pohlaví – stav k 31. 12. 2014

vzdělání dosažené	muži	ženy	celkem	%
základní	4	27	31	5,74
vyučen	10	26	36	6,67
střední odborné	1	0	1	0,19
úplné střední	0	7	7	1,30
úplné střední odborné	39	239	278	51,48
vyšší odborné	0	13	13	2,41
vysokoškolské	67	107	174	32,22
<b>c e l k e m</b>	120	420	540	100

### 3. Celkový údaj o průměrných platech k 31. 12. 2014

	celkem
Průměrný hrubý měsíční plat	24 699,94 Kč

4. Celkový údaj o vzniku a skončení pracovních a služebních poměrů zaměstnanců v roce 2014

	Počet
Nástupy	76
Odchody	88

5. Trvání pracovního a služebního poměru zaměstnanců – stav k 31. 12. 2014

Doba trvání	Počet	%
do 5 let	275	50,93
do 10 let	67	12,41
do 15 let	60	11,11
do 20 let	49	9,07
nad 20 let	89	16,48
<b>c e l k e m</b>	540	100,00

**E Majetek, pohledávky, závazky**

*Zdravotní ústav se sídlem v Ústí nad Labem hospodařil v roce 2014*

• s celkovými aktivy	<b>439 482 792,83 Kč</b>
v tom: dlouhodobý majetek	<b>303 193 711,14 Kč</b>
z toho - nehmotný majetek	20 635 901,53 Kč
oprávky	- 10 289 250,04 Kč
- hmotný majetek	1 072 733 288,04 Kč
oprávky	- 771 646 838,59 Kč
oběžná aktiva	136 289 081,69 Kč
s celkovými pasívami	<b>439 482 792,83 Kč</b>
v tom: vlastní zdroje	400 856 456,36 Kč
cizí zdroje	38 626 336,47 Kč

**F Rozpočet – údaje o rozpočtu, příjmech a výdajích v roce 2014**

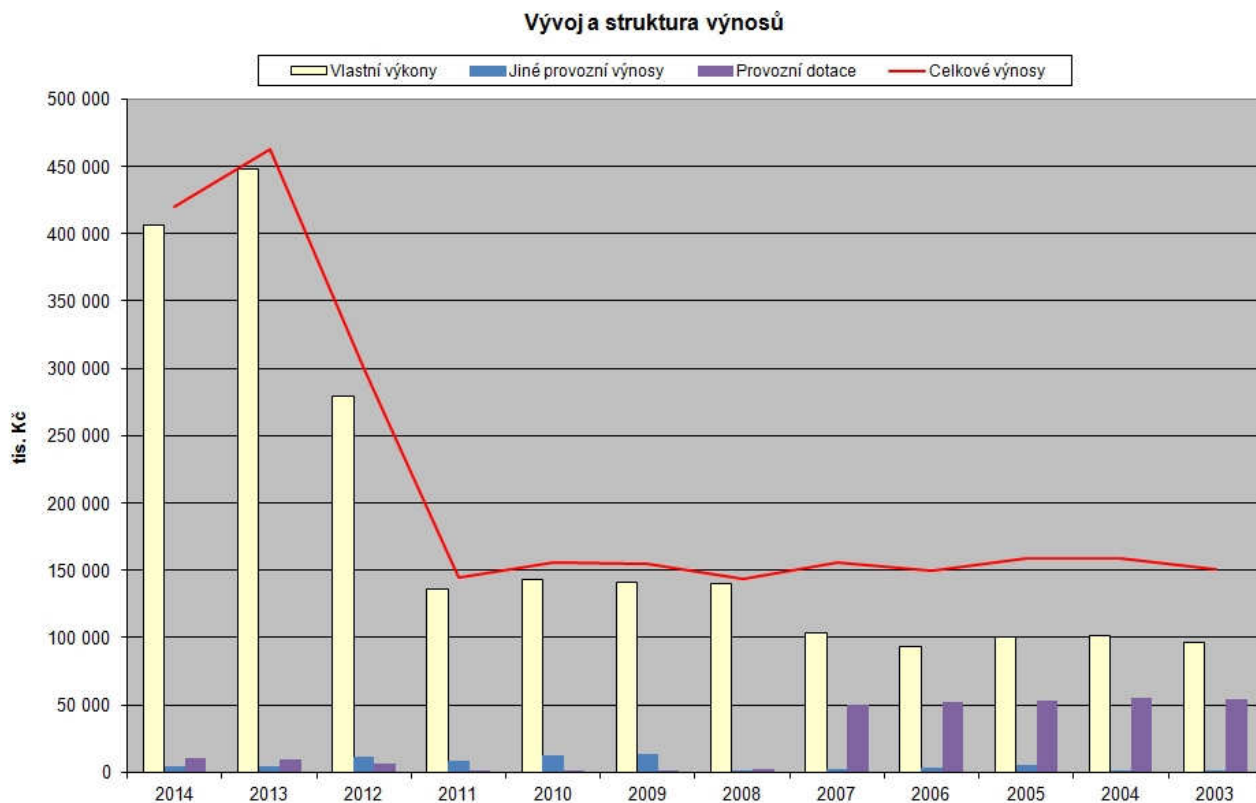
Pro rok 2014 byl sestaven a schválen upravený vyrovnaný rozpočet v celkové výši **380 420 000,- Kč**.

*Celkové výnosy byly dosaženy ve výši 420 479 778 Kč.*

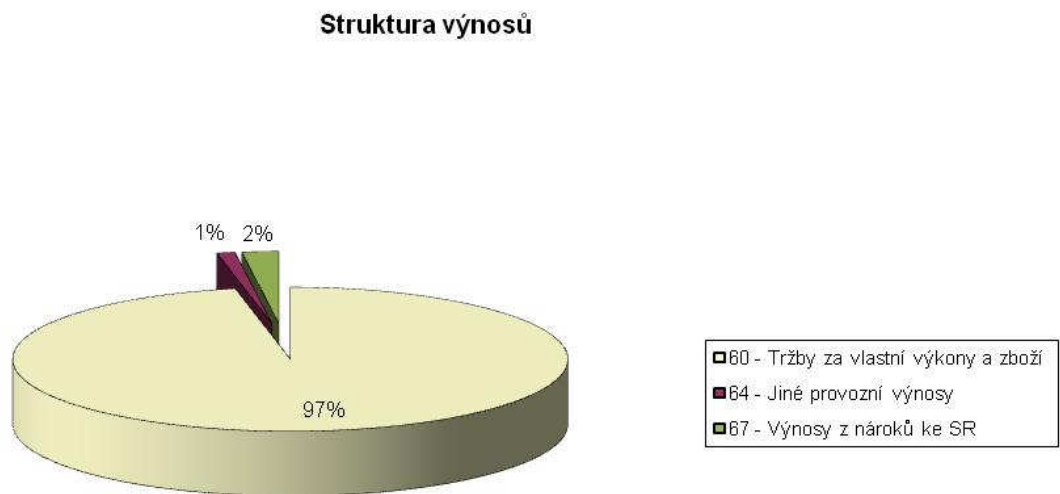
UKAZATEL (tis. Kč)	2014	2013	2012	2011	2010	2009	2008	2007	2006	2005	2004	2003
<b>VÝNOSY CELKEM</b>	420 480	462 828	298 687	144 196	155 882	154 346	144 072	155 628	149 575	158 780	158 612	151 001
60 - Tržby za vlastní výkony a zboží	406 128	448 087	279 362	135 920	143 302	140 876	140 091	103 157	93 614	100 681	101 451	95 936
64 - Jiné provozní výnosy	4 122	4 855	11 665	8 126	12 410	13 414	1 654	2 688	3 516	5 333	1 762	715
67 - Výnosy z nároků ke SR	10 228	9 859	5 974	120	30	21	2 326	49 784	52 445	52 766	55 399	54 350
- Ostatní výnosy	2	28	1 687	30	141	36	0	0	0	0	0	0



Vývoj výnosů v časové řadě je patrný z následujícího grafu.



Výnosy v roce 2014 jsou tvořeny především vlastními výkony.



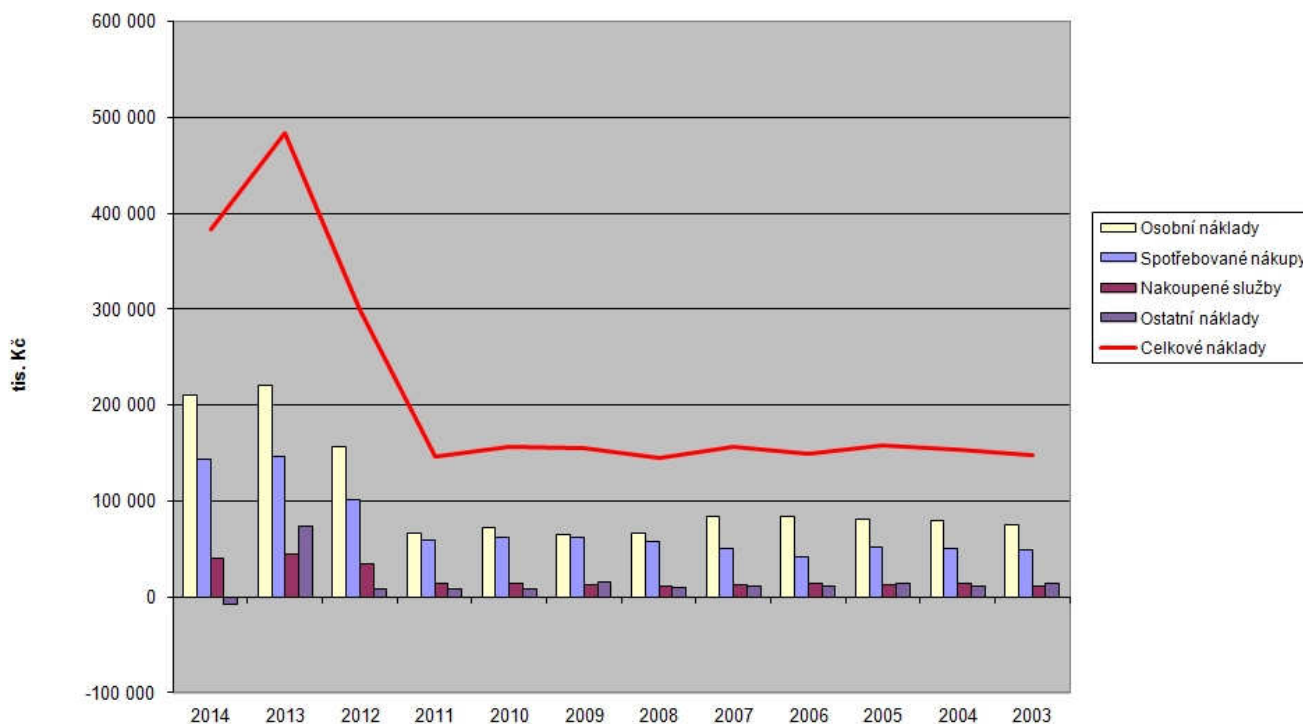
ony

Celkové náklady v roce 2014 byly čerpány ve výši 383 502 788 Kč.

Tab. č. 4 Podíl a struktura nákladů

UKAZATEL (tis. Kč)	2014	2013	2012	2011	2010	2009	2008	2007	2006	2005	2004	2003
<b>NÁKLADY CELKEM</b>	383 503	483 717	298 879	146 745	155 855	154 304	144 072	156 889	149 422	157 869	153 591	148 241
50 - Spotřebované nákupy	142 745	146 101	100 719	58 636	62 339	61 459	57 804	49 651	41 407	51 932	50 011	49 174
51 - Služby	39 531	44 239	34 211	13 482	13 719	12 626	10 224	12 493	14 059	12 138	13 334	10 275
52 - Osobní náklady	209 774	220 401	156 666	66 874	71 280	64 343	66 650	83 916	83 445	80 437	79 639	74 839
- Ostatní	-8 547	72 976	7 283	7 752	8 516	15 875	9 394	10 828	10 511	13 362	10 607	13 954

### Vývoj a struktura nákladů



V roce 2014 byl dosažen zhoršený hospodářský výsledek ve výši **-20 888 440 Kč**, který bude po odsouhlasení zřizovatelem proúčtován v roce 2014.

## G Hlavní činnosti a specifika v roce 2014

Zdravotní ústav se sídlem v Ústí nad Labem poskytuje komplexní služby na nejvyšší odborné úrovni s využitím špičkové přístrojové techniky a užívání metod, při nichž jsou aplikovány nejnovější odborné poznatky v souladu s příslušnou platnou legislativou ČR a EU.

Zdravotní ústav se sídlem v Ústí nad Labem je držitelem autorizačních osvědčení podle zákona č. 258/2000 Sb. pro převážnou část svých pracovišť. Laboratoře jsou akreditovány Českým institutem pro akreditaci.

Dosahování vysoké kvality poskytovaných služeb bylo mimo jiné zajištěno zavedeným a dlouhodobě stabilizovaným systémem řízení jakosti i erudovanými odborníky (mnoho z nich je držitelem vědeckých hodností) na rozhodujících úsecích. Ti si soustavně prohlubovali kvalifikaci a doplňovali znalosti studiem a účastí v odborných kurzech a seminářích, často i s aktivní účastí.

Zdravotní ústav se sídlem v Ústí nad Labem, jako specifické zdravotnické zařízení poskytoval služby v oborech a činnostech alergologie a klinická imunologie, klinická biochemie, lékařská genetika, lékařská mikrobiologie, lékařská parazitologie, pracovní lékařství a toxikologie, vnitřní lékařství, všeobecné praktické lékařství (závodní preventivní péče), očkování a cestovní medicína, hodnocení fyziologie a psychologie práce, hodnocení zdravotních rizik pro zdravotní pojišťovny i ostatní klienty.

Specifickou činností bylo i monitorování zdravotního stavu obyvatelstva ve vztahu k životnímu prostředí, kdy Zdravotní ústav se sídlem v Ústí nad Labem zajišťoval pro řešitele úkolu – Státní zdravotní ústav Praha potřebná měření a podklady na území spádových krajů.

Nezastupitelnou úlohu měl náš ústav i při zajišťování a tvorbě podkladů pro rozhodování orgánů hygienické služby v oblasti státního zdravotního dozoru.

Svémi odbornými útvary a laboratořemi Zdravotní ústav se sídlem v Ústí nad Labem poskytoval služby odběratelům v oblastech:

- analýzy a hodnocení kvality podzemních, pitných, teplých užitkových, povrchových i odpadních vod, kvality destilovaných a balených vod, stanovení bakterií rodu *Legionella* ve vodách pitných, teplých užitkových a bazénových v souladu s vyhláškami č. 135/2004 Sb. a č. 187/2005 Sb.
- měření škodlivin v ovzduší ve vnitřním i venkovním prostředí
- mikrobiologické a chemické vyšetření potravin v rozsahu vyhlášek č. 132/2004 Sb. a číslo 305/2004 Sb. a dalších legislativních požadavků včetně hodnocení zdravotní nezávadnosti
- laboratorní analýzy výrobků určených k přímému styku s pitnou vodou, výrobků určených pro styk s potravinami a pokrmy a obalového materiálu, analýzu hraček a výrobků určených pro děti do 3 let
- mikrobiologické a chemické vyšetření kosmetických prostředků
- vyšetření mikrobiálního, parazitárního a chemického znečištění písku v pískovištích venkovních hracích ploch
- analýzy odpadů a vodných výluhů odpadů, včetně odběrů a posouzení nebezpečných vlastností odpadů
- stanovení toxických a biogenních prvků ve tkáních
- měření hluku, vibrací, osvětlení, prašnosti, chemických škodlivin v pracovním i životním prostředí, mikroklimatických parametrů v pracovním prostředí a ve vnitřním prostředí staveb
- ověření účinnosti průběžné očisty a dezinfekce, provádění stěrů, otisků a oplachů z pracovních ploch a prostředí, nástrojů a pracovních pomůcek
- kontrola účinnosti sterilizátorů a autoklávů pro ordinace lékařů, lékárny, kosmetické provozovny, pedikúry apod. podle vyhlášky č. 306/2012 Sb. a souvisejících předpisů
- služby v oblasti DDD

Zdravotní ústav se sídlem v Ústí nad Labem plnil v roce 2014 i úkoly **z oblasti výchovy a vzdělávání odborných pracovníků:**

- 22. Severočeská imunologická konference proběhla ve dnech 19.-20.9.2014 v Městském divadle - pořadatel: ČSAKI ve spolupráci s Imunologie, o. p. s., Zdravotním ústavem Ústí n. L. a ČIS.
- Celostátní konference výživa a zdraví 2014 na téma "Budoucnost výživy člověka" se konala ve dnech 16.-18.9.2014 v Lázeňském domu Beethoven v Teplicích
- dlouhodobý podíl na výuce ve VOZŠ, vedení a oponování absolventských prací a účasti na závěrečných zkouškách,
- zajišťování výuky nové generace zdravotnických pracovníků, postgraduální výchova a předatestační průprava v oboru alergologie a klinická imunologie,
- rozšiřování poznatků zaměstnanců a prezentace výsledků práce organizace, aktivní účastí na celé řadě odborných seminářů a konferencí tuzemských i mezinárodních,
- pokračování spolupráce s Fakultou životního prostředí UJEP v Ústí nad Labem při výuce studentů,
- pokračování spolupráce s lékařskou fakultou v Plzni Univerzity Karlovy Praha při výuce studentů šestých ročníků,
- intenzivní spolupráce s Fakultou životního prostředí UJEP v Ústí nad Labem na vzniku nového centra pro výzkum toxických látek v životním prostředí CADORAN

**Kromě výše uvedených činností se ústav aktivně zapojoval do řady projektů realizovaných s podporou domácích i zahraničních programů, a to včetně programů výzkumu a vývoje:**

- k závěru roku jsme ukončili, jako projektový partner, řešení mezinárodního projektu „Ultrajemné částice a zdraví v Erzgebirgskreis a Ústeckém kraji“ realizovaného v rámci programu přeshraniční spolupráce Cíl 3 mezi Českou republikou a Svobodným státem Sasko 2007 – 2013 se zaměřením na identifikaci ultrajemného prašného aerosolu a dopad jeho koncentrace na změnu zdravotního stavu vybrané populace, společná závěrečná zpráva byla podána, byly pokryty všechny naše finanční nároky;
- k závěru roku byl ukončen projekt „Hodnocení faktorů vnějšího prostředí na zátěž dětské populace alergenů“, číslo TA 02020944, řešený v rámci programu ALFA Technologické agentury ČR; průběžné

hodnocení projektu provedené TAČR za rok 2013 v květnu 2014 bylo velmi dobré, celkové hodnocení projektu TAČR doposud neproběhlo, podle předběžných informací nebyly shledány závady; podklady pro finanční vypořádání byly předány jako součást závěrečné zprávy;

- probíhala realizace projektů spolufinancovaných z Integrovaného operačního programu – „Systém plošného sledování antibiotické rezistence“ a „Detekce specifického IgE proti panalergenům II“, realizační fázi veřejné zakázky, byla dodána všechna požadovaná zařízení a v termínu byla uvedena do provozu; řídicím orgánem byla provedena následná kontrola procesu, dvě vytýkané závady, které byly označeny kontrolní skupinou jako možné porušení rozpočtové kázně, byly při následném prověřování Finančním ředitelstvím označeny jako postup v souladu s pravidly;
- V rámci realizace projektu „Doplnění a inovace systémů sledování a hodnocení imisní zátěže na území ČR na zdraví obyvatel II“ spolufinancovaného z Operačního programu Životní prostředí 2007 – 2013 byla zpracována dokumentace pro nadlimitní veřejnou zakázku na dodávky zadávanou v otevřeném řízení a vyhlášeno výběrové řízení; termín pro podání nabídek byl stanoven v roce 2015;
- byly úspěšně ukončeny projekty „Putování za zdravým jídlem“ (zvýšení znalostí dětí mladšího školního věku v oblasti zdravé výživy) a „Mít své tělo ráda“ (zvýšení informovanosti starších žákyň o specifických výživě v dospívání a rizicích plynoucích z výživových experimentů) realizované s finanční podporou Ministerstva zdravotnictví ČR v rámci Národního programu zdraví – Projekty podpory zdraví ;
- byl úspěšně dokončen projekt „Prevence a testování HIV infekce a STD v Čechách v síti poraden Zdravotního ústavu“ realizovaný s finanční podporou Ministerstva zdravotnictví ČR v rámci Národního programu řešení problematiky HIV/AIDS;
- tým pracovníků ústavu (případně ve spolupráci s dalšími partnery) připravoval průběžně – dle vyhlášených výzev - další projektové žádosti do lokálních, národních i mezinárodních dotačních programů (včetně programů vědy a výzkumu), např. do programů vyhlášených MZ ČR, MV ČR, TAČR, GAČR, městem Ústí nad Labem, do programu Norských fondů, evropského programu pro vědu a výzkum Horizont 2020. Předkládané projekty jsou zaměřeny především na životní prostředí a ochranu a podporu zdraví;
- podařilo se uskutečnit jeden ze základních kroků v naplňování vize ústavu: stabilizovat podmínky pro posílení výzkumných a vědeckých aktivit – zdravotní ústav úspěšně doložil naplnění všech kritérií pro účelovou podporu vyplývajících z relevantní legislativy a k 1.1.2015 byl zařazen na seznam výzkumných organizací vedený Radou vlády pro výzkum, vývoj a inovace.

**H      Hodnocení činnosti Zdravotního ústavu se sídlem v Ústí nad Labem za rok 2014 v oblasti poskytování informací podle zákona 106/1999 Sb., o svobodném přístupu k informacím v platném znění**

Zdravotní ústav se sídlem v Ústí nad Labem evidoval v roce 2014 sedm žádostí o poskytnutí informací v souladu se zákonem č. 106/1999 Sb., o svobodném přístupu k informacím v platném znění, z toho čtyři žádosti jsou v současné době postoupeny zřizovateli Zdravotního ústavu se sídlem v Ústí nad Labem, kterým je Ministerstvo zdravotnictví ČR; jedna žádost je projednávána na Okresním soudu v Ústí nad Labem a jedné žádosti nebylo vyhověno, protože žadatel v zákonné lhůtě neuhradil náklady spojené s poskytnutím informací pro mimořádně rozsáhlé vyhledávání.

Soudní nařízení ve věci odepření informací nebylo vydáno.

Ing. Pavel Bernáth  
*ředitel*